



Maa-ainesten ottamissuunnitelma

Kivikankaan moreenialue, Juva

Pappila 178-420-1-138

29.6.2023

DESTIA

A COLAS COMPANY

Sisällysluettelo

| | | |
|----------|--|----------|
| 1 | TIEDOT HANKKEESTA | 3 |
| 1.1 | <i>Hakija</i> | 3 |
| 1.2 | <i>Alue</i> | 3 |
| 1.3 | <i>Lupatilanne</i> | 3 |
| 1.4 | <i>Toiminnot, joille lupaa haetaan</i> | 4 |
| 1.5 | <i>Suunnitelma-aineisto</i> | 4 |
| 2 | TIEDOT SUUNNITELMA-ALUEESTA JA SEN YMPÄRISTÖSTÄ | 4 |
| 2.1 | <i>Sijainti ja tieyhteydet</i> | 4 |
| 2.2 | <i>Kiinteistöt ja niiden omistajat</i> | 5 |
| 2.3 | <i>Kaavoitus</i> | 5 |
| 2.4 | <i>Luonnonolosuhteet, suojellut kohteet ja maisema</i> | 5 |
| 2.5 | <i>Maankäyttö ja asutus</i> | 5 |
| 2.6 | <i>Pinta- ja pohjavesiolosuhteet</i> | 6 |
| 3 | OTTAMISTOIMINTA | 6 |
| 3.1 | <i>Otettava maa-aines ja sen käyttö</i> | 6 |
| 3.2 | <i>Suunnitelma-alue, ottamismäärät ja -aika</i> | 6 |
| 3.3 | <i>Ottamisjärjestys, vaiheistus ja ottamistasot</i> | 6 |
| 3.4 | <i>Koneet ja laitteet</i> | 6 |
| 3.5 | <i>Turvallisuus ja merkinnät</i> | 6 |
| 4 | KAIVANNAISJÄTTEEN JÄTEHUOLTOSUUNNITELMA | 7 |
| 5 | JÄLKIHOITO JA ALUEEN TULEVA KÄYTTÖ | 7 |

LIITTEET

| | |
|----------|---|
| Liite 1. | Yleiskartat |
| Liite 2. | Lainhuutotodistus ja ote ostosopimuksesta |
| Liite 3. | Rekisterikartta, sijaintipaikan rajanaapurit ja lähimmät asuinrakennukset |
| Liite 4. | Alueen kaavoitustilanne |
| Liite 5. | Kaivannaisjätteen jätehuoltosuunnitelma |

Suunnitelmapiiirustukset

| | |
|------------------|---|
| Piiirustus nro 1 | Nykytilanne 1:2000 |
| Piiirustus nro 2 | Maastonmuotoilu 1:2000 |
| Piiirustus nro 3 | Pituus- ja poikkileikkaukset 1:2000/1:500 |

1 TIEDOT HANKKEESTA

1.1 Hakija

| | |
|---------------------------------------|--|
| Hakija | Destia Oy, Kiviaines |
| Yhteystiedot | Firnonkatu 2 T 151 00520 Helsinki |
| Y-tunnus | 2163026-3, kotipaikka Vantaa |
| Yhteyshenkilöt | <i>Lupa-asiat:</i> Simo Tarkkanen, ympäristöasiantuntija Graanintie 7, 50190 Mikkeli, p. 0400 335 554 <i>Työmaatoiminta:</i> Terho Klemetti, myyntipäällikkö Viestikatu 1-3, 70600 Kuopio, p. 040 569 2595 Sähköpostiosoitteet muotoa etunimi.sukunimi@destia.fi |
| Ympäristövahinkovakuutus | If Vahinkovakuutusyhtiö Oy, vakuutusnumero SP1949598 |
| Ympäristöasioiden hallintajärjestelmä | ISO 14001, viimeisin auditointi 3.12.2021 |

1.2 Alue

| | |
|------------------------------|---|
| Kiinteistöt ja omistajat | Pappila 178-420-1-138 Destia Oy |
| Kunta | Juva |
| Kiinteistön pinta-ala | 1078,6 ha |
| Suunnitelma-alueen pinta-ala | 2,85 ha |
| Ottoalueen pinta-ala | 1,2 ha |
| Kokonaisottomäärä | 70 000 m ³ ktr |

1.3 Lupatilanne

Viimeisin maa-aineslupa on Juvan kunnan kunnanhallituksen 17.5.2012 myöntämä maa-aineslupa, joka on päättynyt 31.7.2021. Lupahakemus koskee vanhan ottoalueen laajentamista.

1.4 Toiminnot, joille lupaa haetaan

Destia Oy hakee Juvan kunnan lupaviranomaiselta maa-aineslain (555/1981) mukaista lupaa maa-ainesten ottamiseen 70 000 m³ltr kokonaisottomäärälle.

Maa-aineslupaa haetaan tällä asiakirjalla, joka sisältää maa-aineslain mukaisen ottamissuunnitelman tiedot.

Maa-aineslupaa haetaan 10 vuodeksi. Destia Oy hakee myös maa-aineslain 21 §:n mukaista lupaa aloittaa maa-ainesten ottotoiminta ennen kuin maa-aineslupapäätös on saanut lainvoiman.

Hakemuksen mukainen toiminta koskee toiminnan jatkamista alueella, jolla on ollut vastaavaa toimintaa jo usean lupakauden eli yli 20 vuoden ajan.

Toiminta ei sijoitu erityisen luonnontilaiselle alueelle. Toiminnan aloittaminen ei siten aiheuta muutosta alueen käyttöön tai ympäristöön tai vahingoita koskematonta luontoa. Toiminta ei ole ristiriidassa alueen maankäytön suunnitelmien kanssa, vaan maankäytön suunnitelmien mukaista.

Alueen ympäristössä ei ole nykyisen toiminnan johdosta tapahtunut haitallisia muutoksia. Toiminnan merkittävimmät ympäristövaikutukset, melu ja pöly, ovat toiminnanaikaisia, eivät pysyviä.

Toiminnassa noudatetaan lupapäätöstä ja sen ehtoja. Toiminnan aiheuttamiin ympäristöriskihin on varauduttu lupahakemuksessa kuvatulla tavalla. Lupahakemuksen ja -päätöksen mukaisella toiminnalla ei ole haitallisia vaikutuksia ympäristöön. Toiminta ei vaaranna yksityisiä tai yleisiä etuja.

Toiminnan aloittaminen ei yllä mainituista syistä tee muutoksenhakua hyödyttömäksi.

1.5 Suunnitelma-aineisto

Maa-ainestenottosuunnitelman kartta-aineistona on Maanmittauslaitoksen kartta-aineisto. Suunnitelmapiirustukset perustuvat Maanmittauslaitoksen avoimeen dataan ja maastomittauksiin sekä maaperätutkimuksiin. Suunnitelmapiirustuksissa on käytetty tasokoordinaattijärjestelmää ETRS-TM35FIN ja korkeusjärjestelmää N2000.

2 TIEDOT SUUNNITELMA-ALUEESTA JA SEN YMPÄRISTÖSTÄ

2.1 Sijainti ja tieyhteydet

Kivikankaan moreenialue sijaitsee Juvan pohjoispuolella valtatie 5 läheisyydessä, Juvan Kirkonkylän kylässä kiinteistöllä Pappila 178-420-1-138. Kiinteistön omistaa Juvan seurakunta. Alueelta on matkaa Pakinmaan tielle 15335 noin 0,5 kilometriä ja valtatielle 5 noin yksi kilometri.

Lähin osoite: Pakinmaantie 19, 51900 Juva

Taulukko 1. Alueen koordinaatit.

| | N | E |
|--------------|---------|---------|
| ETRS-TM35FIN | 6868864 | 543022 |
| YKJ | 6871744 | 3543210 |

Suunnitelma-alueen sijainti on esitetty kartalla liitteessä 1.

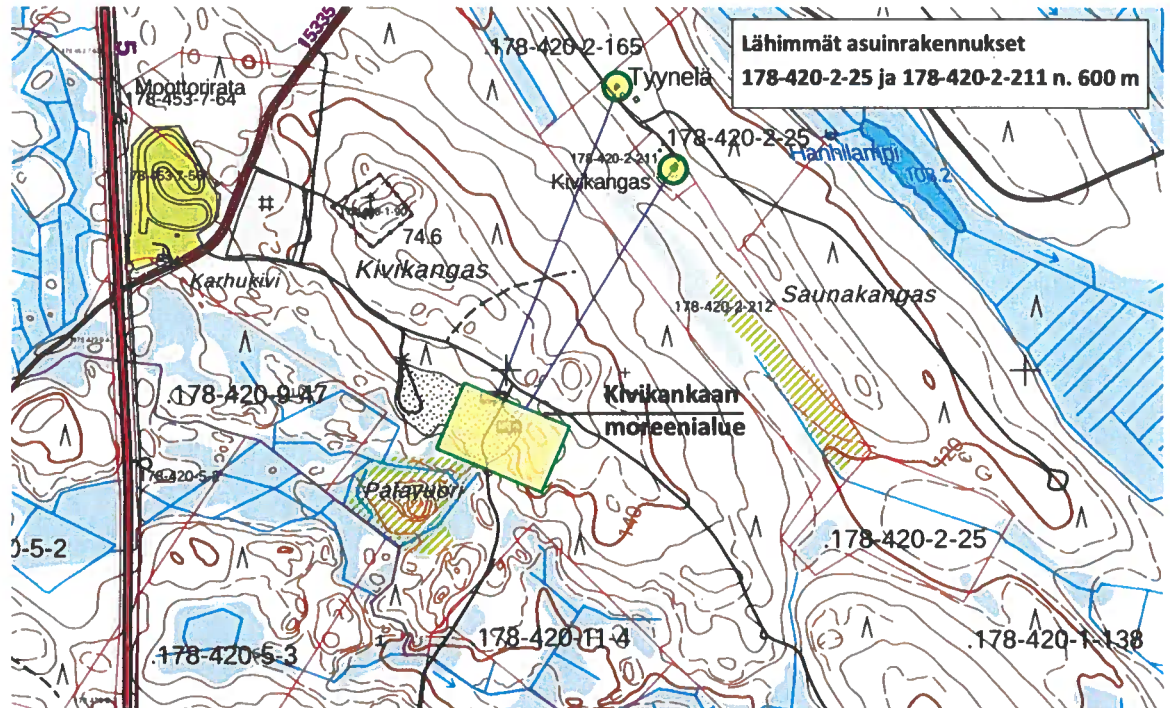
2.2 Kiinteistöt ja niiden omistajat

Suunnitelma-alue käsittää 2,85 hehtaarin suuruisen alueen Juvan seurakunnan omistamasta kiinteistöstä Pappila 178-420-1-138.

Destia Oy on tehnyt kiinteistön omistajan kanssa maa-aineksen ostosopimuksen.

Lainhuutodistus ja ote ostosopimuksesta on esitetty liitteenä 2.

Suunnitelma-alueen rajanaapurikiinteistöt omistajatietoineen on liitteenä 3.



Kuva 1. Suunnitelma-alueen sijainti on merkitty vihreällä rajauksella.

2.3 Kaavoitus

Etelä-Savon maakuntakaavassa suunnitelma-alueella ei ole merkintöjä. Itäpuolella noin 500 metrin etäisyydellä suunnitelma-alueesta on arvokas moreenialue.

Nevajärven yleiskaavassa suunnitelma-alueella on kaavamerkintä T teollisuus- ja varastoalue. Kaavoitustilanne on esitetty liitteenä 4.

2.4 Luonnonolosuhteet, suojellut kohteet ja maisema

Toiminnan vaikutusalueella ei ole suojelu- tai luontoarvoja, joihin toiminnalla olisi vaikutusta.

Suunnitelma-alueen varttuneempi puusto on poistettu vanhan ottoalueen osalta. Laajenusosa alueesta on mäntyvaltaista talousmetsää.

Maisemallisesti suunnitelma-alue ei merkittävästi erotu ympäristöstään.

2.5 Maankäyttö ja asutus

Suunnitelma-alue on jatkoa alueelle, josta on otettu maa-aineksia 1990-luvun alkupuolelta lähtien. Lähimmät asuinrakennukset ovat pohjoispuolella noin 600 metrin etäisyydellä otto-alueesta.

2.6 Pinta- ja pohjavesiolosuhteet

Ottoalue ei sijaitse luokitellulla pohjavesialueella eikä alueella ole tehty pohjavesihavaintoja. Suunnitelma-alueen alimmat maanpinnan korkeudet ovat tasolla noin +128 metriä ja eteläpuolella olevan suon taso on noin +126,5 metriä.

3 OTTAMISTOIMINTA

3.1 Otettava maa-aines ja sen käyttö

Otettava maa-aines on moreenia, joka jalostetaan rakennusmateriaaliksi murskaamalla se erikokoisiksi lajikkeiksi. Moreenia käytetään myös jalostamattomana rakentamiseen. Ottamistoimintaa on ollut alueella muutamia kertoja aiemman lupakauden aikana, eikä jatkossakaan toiminta ole vuosittaista. Murskausjaksoista tehdään meluilmoitus ympäristöviranomaiselle.

3.2 Suunnitelma-alue, ottamismäärät ja -aika

Suunnitelma-alueen pinta-ala 2,85 ha.
Ottoalueen pinta-ala 1,2 ha.

Kokonaisottamismäärä 70 000 m³ktr.
Lupaa haetaan 10 vuodeksi.

3.3 Ottamisjärjestys, vaiheistus ja ottamistasot

Ottamista jatketaan vanhan alueen rintaüksista materiaalin käyttötarkoituksen mukaan. Ottotaso on +134,0 metriä, joka on noin 7,5 metriä eteläpuolella olevan suon pinnan yläpuolella.

3.4 Koneet ja laitteet

Ottamistoiminnassa käytetään tavanomaisia maarakennuskoneita: kaivinkoneita ja pyöräkuormaajia. Maa-aineksen kuljetukset tehdään kuorma-autoilla. Murskauslaitos on siirrettävä eli laitos tuodaan alueelle jokaista toimintakertaa varten ja viedään pois kunkin urakan päätyttyä.

3.5 Turvallisuus ja merkinnät

Alue pidetään siistinä koko toiminnan ajan. Suunnitelma-alueen ja ottoalueen rajat merkitään maastoon. Alin ottotaso merkitään korkokolmioin tai -merkein siten, että ottamisyyvyyttä ja ottamistasoa voidaan ottotoiminnan yhteydessä seurata ja valvoa. Ottamistoiminnan aikana jyrkät rintaükset suojataan lippusiimalla tai vastaavalla turvallisuuden varmistamiseksi.

Asiaton kulku alueelle estetään. Alueen tuloteillä on lukittava puomi. Työmaa-alueesta varoitetaan kyltein.

4 KAIVANNAISJÄTTEEN JÄTEHUOLTOSUUNNITELMA

Kiviaineksen ja pintamaiden käsittely tapahtuu ottamisalueella.

Poistettavaa pintamaata on noin 3 000 m³ alueen itäosassa noin hehtaarin alueelta. Pintamaa varastoidaan toiminta-alueen ulkopuolelle. Ottamisen edetessä pintamaat käytetään alueen maisemointiin. Ottamisalueella mahdollisesti olevat kannot, jotka eivät mene hyötykäyttöön käytetään alueen jälkihoitotöiden yhteydessä.

Kaikki pintamaa on peräisin ottamisalueelta. Luonnonmateriaalin varastointi ei aiheuta haitallisia vaikutuksia ympäristöön.

Toiminnassa ei synny ylijäämämateriaalia tai muuta sivukiveä, sillä kaikki käyttökelpoinen kiviaines hyödynnetään.

Kaivannaisjätteen jätehuoltosuunnitelma on esitetty liitteenä 5.

5 JÄLKIHOITO JA ALUEEN TULEVA KÄYTTÖ

Toiminnan loputtua kaikki rakennelmat ja laitteet puretaan ja viedään alueelta pois ja alue siistitään. Ottoalueen reunaluiskat muotoillaan kaltevuuteen noin 1:3.

Paahteisilla alueilla viihtyy useita vaateliaita kasvi- ja hyönteislajeja, jotka eivät menesty muunlaisessa ympäristössä.

Alueelle tehtävät luonnonmukaisen kaltaiset kivikot sopivat mm. kettujen ja käärmeiden elinympäristöksi.

Pesimärauha törmäpääskyille varatuissa varastokasoissa turvataan ja on myös mahdollista tehdä alueen jälkihoitotöiden yhteydessä törmäpääskyjen pesintään sopiva hienoainespitoinen luiskaamaton penkka. Pintamailla tehdään kasvualusta niille osille aluetta, joita ei jätetä kivikko- ja paahdealueiksi.

Maisemointia tehdään mahdollisuuksien mukaan jatkuvasti ottamisen yhteydessä, jolloin mm. konetyön kustannukset ovat pienemmät.

Ottamistoiminnan päätyttyä jälkihoidettu metsittynyt ottoalue vähitellen sulautuu ympäröivään maisemaan. Alueen annetaan metsittyä luontaisesti, mutta mikäli luontainen taimettuminen ei lähde alkuun metsittymistä täydennetään lisäistutuksilla.

Mikäli alueen kaavoitukseen tai muuhun maankäytön suunnitteluun tulee oleellisia muutoksia luvan aikana, jälkihoitosuunnitelma päivitetään muutosten mukaiseksi ottamistoiminnan loppuvaiheessa.

Mikkeli 29.6.2023

Destia Oy

Rata- ja kaupunkipalvelut Kiviaines ja kiertotalous



Simo Tarkkanen

Ympäristöasiantuntija

LÄHDELUETTELO

Etelä-Savon maakuntaliitto. Etelä-Savon maakuntakaavojen yhdistelmä:
Saatavissa: <https://www.esavo.fi/maakuntakaavojen-yhdistelma>

Juvan kunta. Nevajärven yleiskaava:
Saatavissa: https://www.karttatiimi.fi/juva/yk_juva.pdf

Maanmittauslaitos, kiinteistötietojärjestelmä (KTJ). Saatavissa (maksullinen palvelu):
<http://www.maanmittauslaitos.fi/aineistot-ja-palvelut>

Maanmittauslaitos, avoimien aineistojen tiedostopalvelu. Saatavissa: <http://www.maanmittauslaitos.fi/aineistot-palvelut/latauspalvelut/avoimien-aineistojen-tiedostopalvelu>

Valtion ympäristöhallinto. Avoin tieto – Ympäristö- ja paikkatietopalvelu. Saatavissa:
<http://www.syke.fi/avointieto>

Ympäristöministeriö 2020. Maa-ainesten ottaminen. Opas ainesten kestäväseen käyttöön
<https://julkaisut.valtioneuvosto.fi/handle/10024/162506>

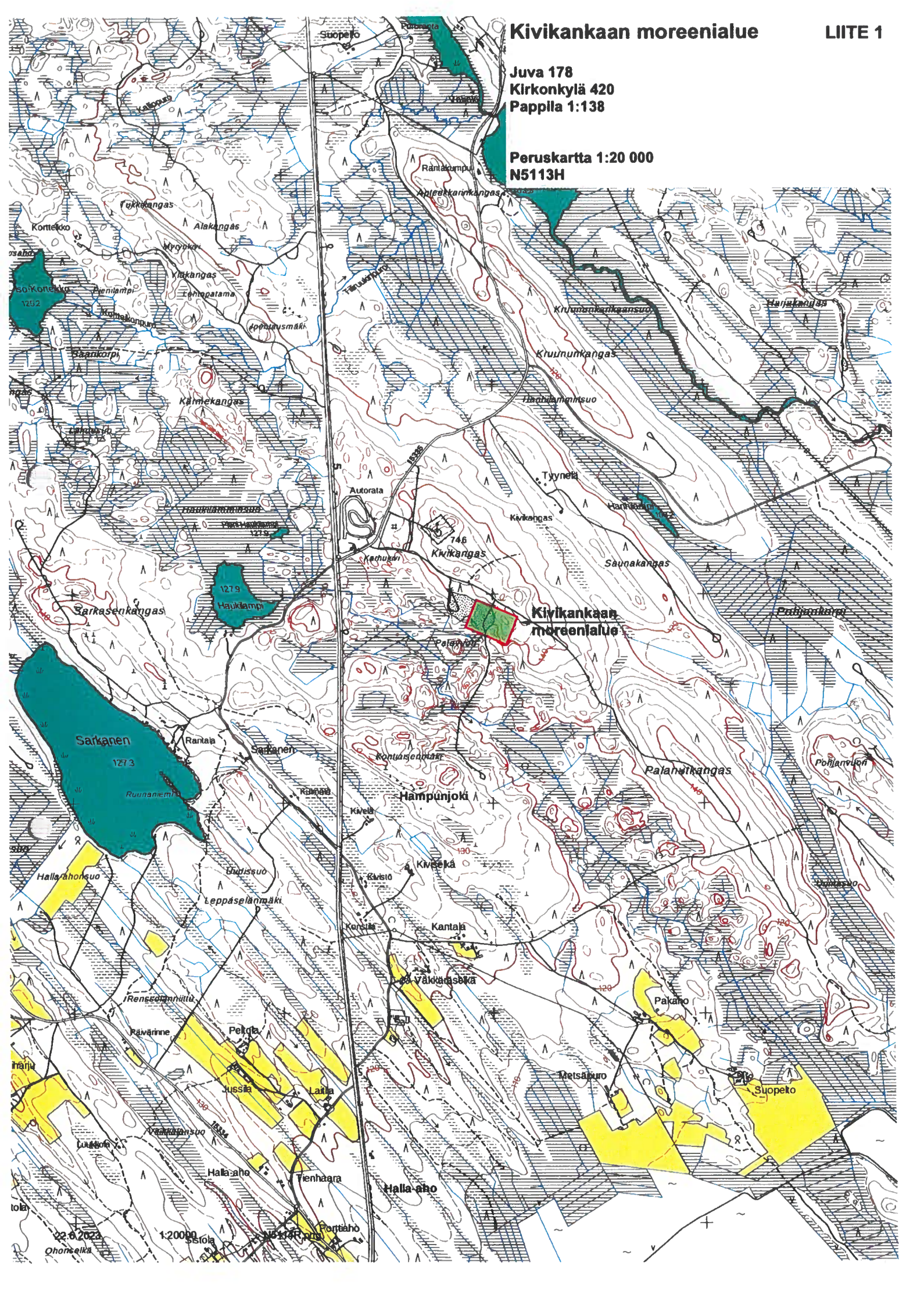
SIJAINTIKARTTA
Pappila 178-420-1-138



1:200 000

Juva 178
Kirkonkylä 420
Pappila 1:138

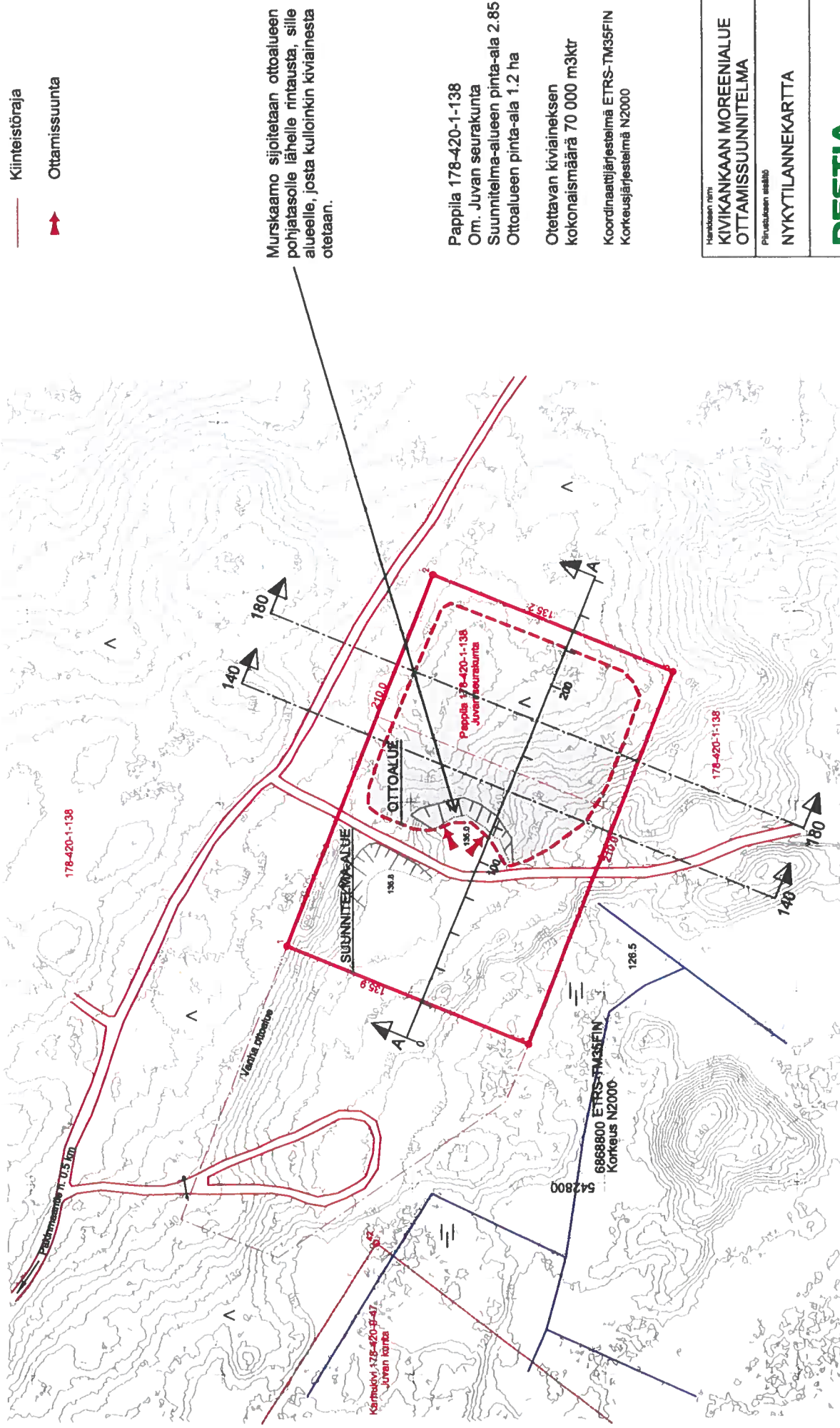
Peruskartta 1:20 000
N5113H



Kivikankaan
moreenialue



- Suunnitelma-alueen raja
- - - Ottoalueen raja
- Kiinteistöraja
- ➔ Ottamissuunta



Murskaamo sijoitetaan ottoalueen pohjatasolle lähelle rintausta, sille alueelle, josta kulloinkin kivivainesta otetaan.

Pappila 178-420-1-138
Om. Juvan seurakunta
Suunnitelma-alueen pinta-ala 2.85 t
Ottalueen pinta-ala 1.2 ha

Otettavan kivivaineksen kokonais määrä 70 000 m3ktr
Koordinaattijärjestelmä ETRS-TM35FIN
Korkeusjärjestelmä N2000

Hankkeen nimi
**KIVIKANKAAN MOREENIALUE
OTTAMISSUUNNITELMA**
Päivitetään osittain
NYKYTILANNEKARTTA



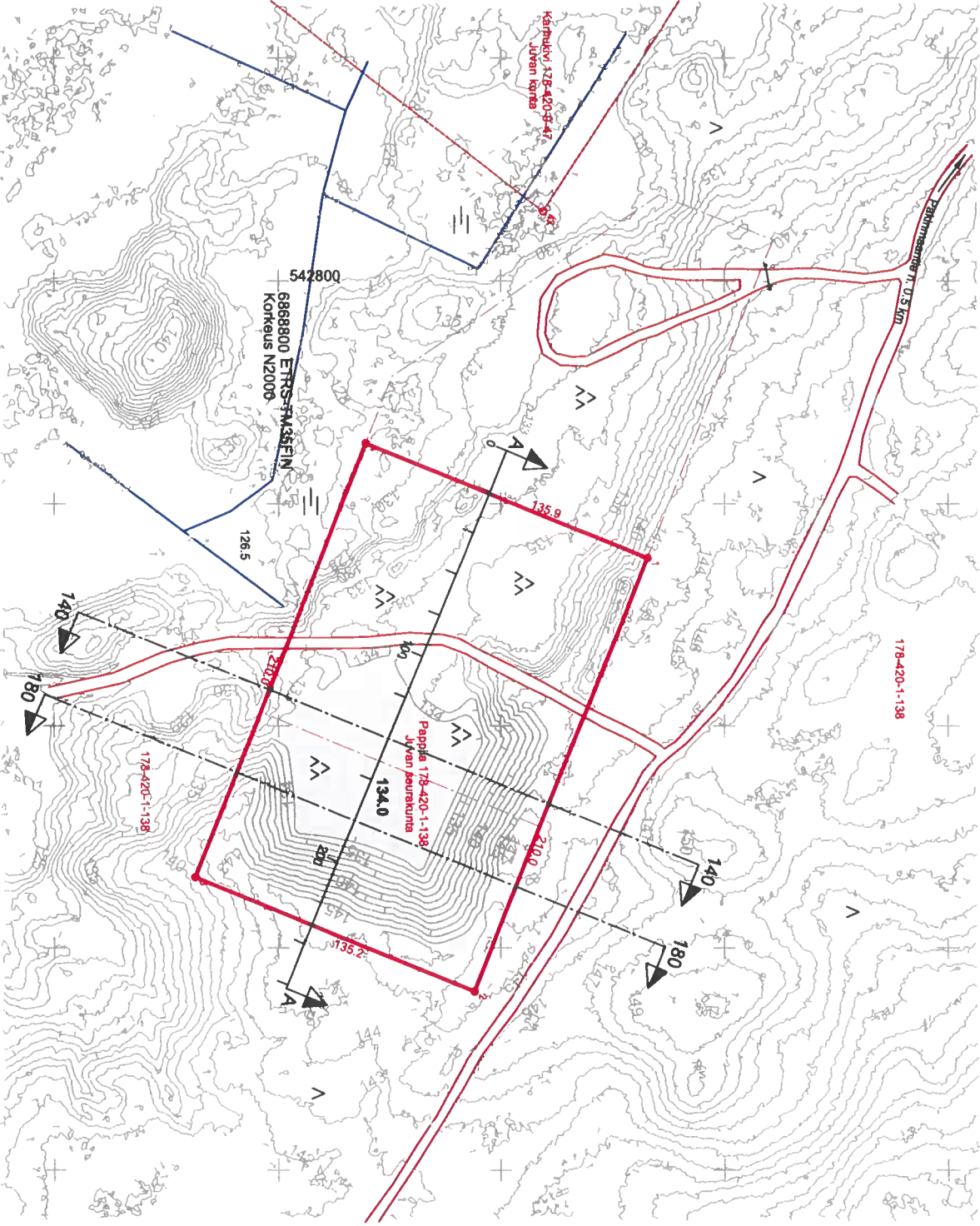
Päiväys ja suunnittelija
26.6.2023 Simo Tarkkanen
Mittakaava
1:2000 (A3)

Piirustuksen numero
1



— Suunnitelma-alueen raja

∧ Muotoilu ja tarvittaessa metsitys



Hankkeen nimi
**KIVIKANNAK MOREENIALUE
OTTAMISSUUNNITELMA**

Piirustuksen sisältö
MAASTONMUOTOILUKARTTA

DESTIA
A GLOBAL COMPANY

Päiväys ja suunnittelija
26.6.2023 Simo Tarkkanen

Mittakaava
1:2000 (A3)

Piirustuksen numero
2



Perustiedot

| | | | |
|-----------------------|------------------|--------------------|-----------|
| Kiinteistötunnus: | 178-420-1-138 | Rekisteröintipvm: | 4.2.2015 |
| Nimi: | Pappila | Kokonaispinta-ala: | 1078,6 ha |
| Rekisteriyksikkölaji: | Tila | Maapinta-ala: | 1077,6 ha |
| Kunta: | Juva (178) | Vesipinta-ala: | 1,0420 ha |
| Arkistoviite: | MMLm/548/33/2014 | | |

Lainhuutotiedot

| | | | |
|----------------------------|------------------------------------|--------------------|--|
| 1) | Selvennyslainhuuto 5.2.2015 | | |
| Asianumero / arkistoviite: | MML/55036/71/2015 | | |
| Peruste: | Ajantasaistus | | |
| Omistusosuus: | 1/1 | | |
| Omistajat: | Juvan seurakunta, 0164556-4 | | |
| Aikaisemmat lainhuudot: | Selvennyslainhuuto 5.10.2006 | | |
| | Asianumero: | 736/5.10.2006/2078 | |
| | Arkistoviite: | 736:2006:LH:2078 | |
| | Lainhuuto 8.10.2013 | | |
| | Asianumero / arkistoviite: | MML/281936/71/2013 | |

Määräalojen lainhuutotiedot

Ei erottamattomia määräaloja tai erillisinä luovutettuja yhteisalueosuuksia.

Lainhuudattamattomat luovutukset

Ei kirjaamisviranomaisen tiedossa olevia lainhuudattamattomia luovutuksia.

Tulostettu kiinteistötietojärjestelmästä 22.6.2023.

Todistuksesta käyvät ilmi ainakin kaikki ne hakemukset, jotka ovat saapuneet kirjaamisviranomaiselle todistuksen otsikon päiväystä edeltävänä arkipäivänä ennen viraston aukioloajan päättymistä. Mahdolliset vallintarajoitukset on katsottava rasiustodistukselta.

Rekisteriyksikön pinta-alatiedoissa voi olla epätarkkuuksia.
 Rekisteritiedoista katso tarkemmin www.maanmittauslaitos.fi/rekisteritiedot.

MAA-AINEKSEN OTTO-OIKEUDEN LUOVUTUSSOPIMUS

LIITE 2

1 OSAPUOLET

Juvan seurakunta (jäljempänä Myyjä)
Y-tunnus 0164556-4
Virastotie 2
51900 JUVA
Puh. 015 340980
Sähköposti: juva.kirkkoherranvirasto@evl.fi

sekä

Destia Oy, (jäljempänä Ostaja)
Y-tunnus: 2163026-3
Osoite: Firdonkatu 2 T (sopimuksen tekohetkellä)
01502 Helsinki

Yhteyshenkilö: (sopimuksen tekohetkellä)
Myyntipäällikkö Terho Klemetti
Puh. 040 569 2595
terho.klemetti@destia.fi

2 SOPIMUKSEN KOHDE

Oheiseen karttaliitteeseen rajatulla, Juvan kunnassa sijaitsevan tilan Pappila Rnro 1:138 (kiinteistötunnus: 178-420-1-138), noin 2,8 ha:n suuruisella sopimusalueella (jäljempänä "Ottoalue") olevan maa-aineksen otto-oikeuden luovutus. Kokonaisottomäärän ollessa n. 70 000 km³ pintamaineen.

Ostajalla on oikeus hankkia omalla kustannuksellaan kaikki toimintaansa tarvittavat maa-aineksen otto-, ympäristö ja muut tarvittavat viranomaisluvut.

3 SOPIMUKSEN KOHTEENA OLEVAN ALUEEN KÄYTTÄMINEN

Ostaja on oikeutettu käyttämään ottoaluetta maa-aineksen otto-, läjitys-, jalustus-, kierrätys-, kuljetus-, varastoalueena, asfalttiasemapaikkana ja vastaaviin toimintoihin sekä hyödyntämään kaikki ko. alueella oleva maa-aines Juvan kunnan ao. lupaviranomaisten myöntämien otto- tulkka muiden lupien mukaisesti. Lisäksi sovitaan, että tarvittaessa voidaan tuoda muualta saatavia puhtaita maa-aineksia alueelle alueen maisemointia ja meluvallien rakentamista varten.

4 SOPIMUSAIKA

Tämän sopimuksen mukainen sopimussuhde alkaa tämän sopimuksen allekirjoituksesta ja on voimassa 10 vuotta Ostajan toiminnan mahdollistamiseksi tarvittavien lupien saamisesta. Ostaja on velvollinen myötävaikuttamaan sopimuksen edistämiseen siten, että Ostaja käynnistää lupaprosessin viipymättä, kun tarvittavat käyttöoikeudet on saatu sekä tarvittavat selvitykset ja toimenpiteet tehty.

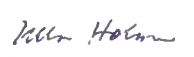
PÄIVÄYS JA ALLEKIRJOITUKSET

Tämän sopimuksen hyväksymme ja sitoudumme täyttämään sen ehdot.

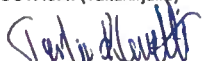
Paikka ja aika: Juva 22 16 2023

MYYJÄT:

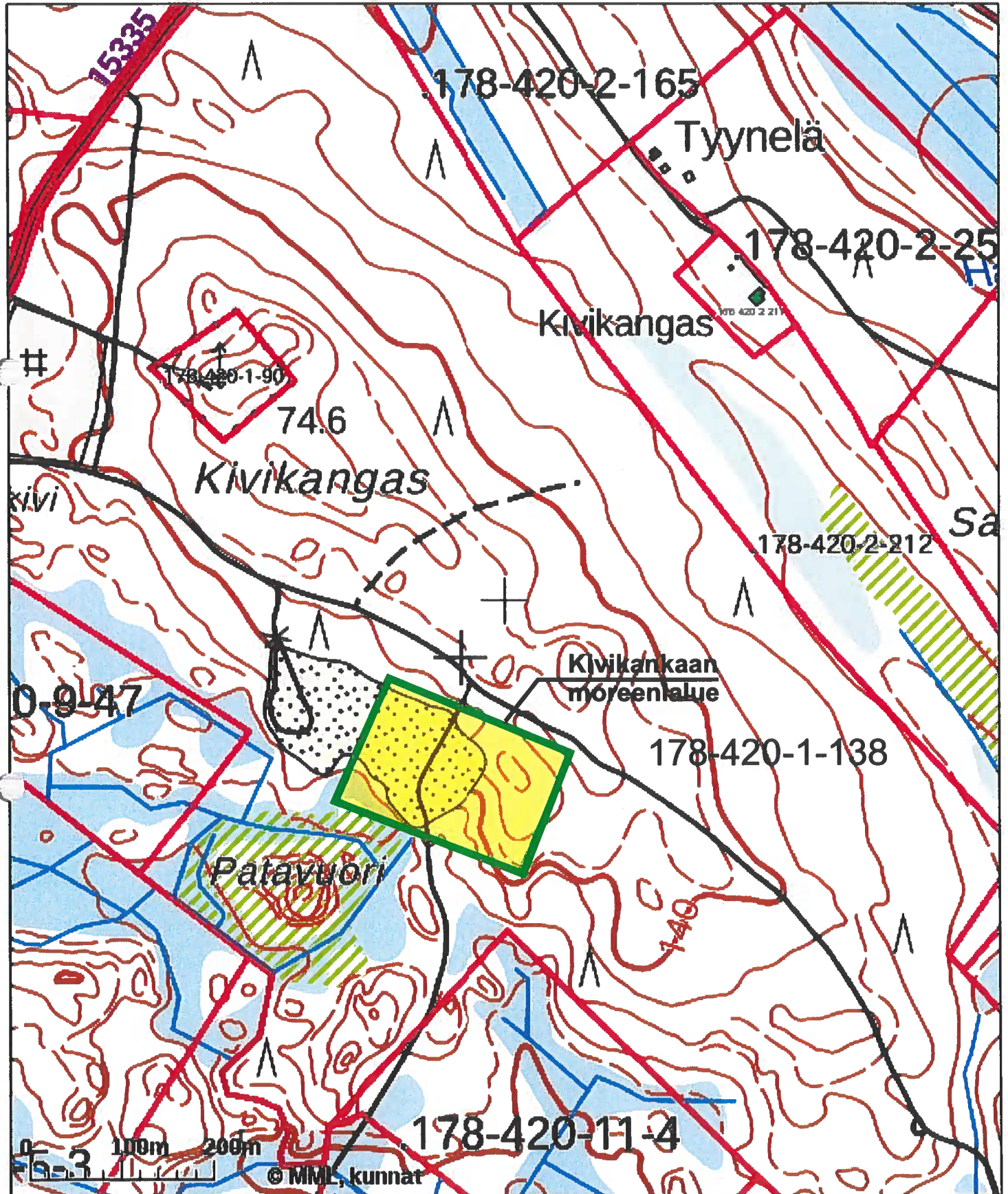

Sirikka Pytkänen
Kirkkoherra, lääninrovasti
Juvan seurakunta


Ulla Holma
Vs. talouspäällikkö
Juvan seurakunta

OSTAJA: (vallakirjalla)


Vallakirjalla
Terho Klemetti
Myyntipäällikkö
Destia Oy

KIINTEISTÖTIETOPALVELU



Tulosteen keskipisteen koordinaatit (ETRS-TM35FIN): N: 6869063, E: 543047.5

Karttatuloste ei ole mittatarkka. Kiinteistörajat ja -tunnukset päivitetään toistaiseksi vain kerran viikossa.

Rekisteripalvelujen kautta kartalle haetut palstat ja määräalat ovat ajantasaiset.

Tulostettu Kiinteistötietopalvelusta 26.06.2023.

Omistajien yhteystietoja

Tila 178-420-1-138, Pappila

Juvan seurakunta, 0164556-4
Yhteystiedot, katso www.ytj.fi

Tila 178-420-9-47, KARHUKIVI

Juvan kunta, 0164551-3
Yhteystiedot, katso www.ytj.fi

Tila 178-420-2-25, TYYNELÄ

Juvan seurakunta
Yhteystietoja ei saatavilla

Tila 178-420-2-211, HAAPALA

Aalto, Kauko Kaarlo Olavi
Kuharanta Kotitie 20 F 32, 51900 JUVA

Tiedot perustuvat väestötietojärjestelmään.

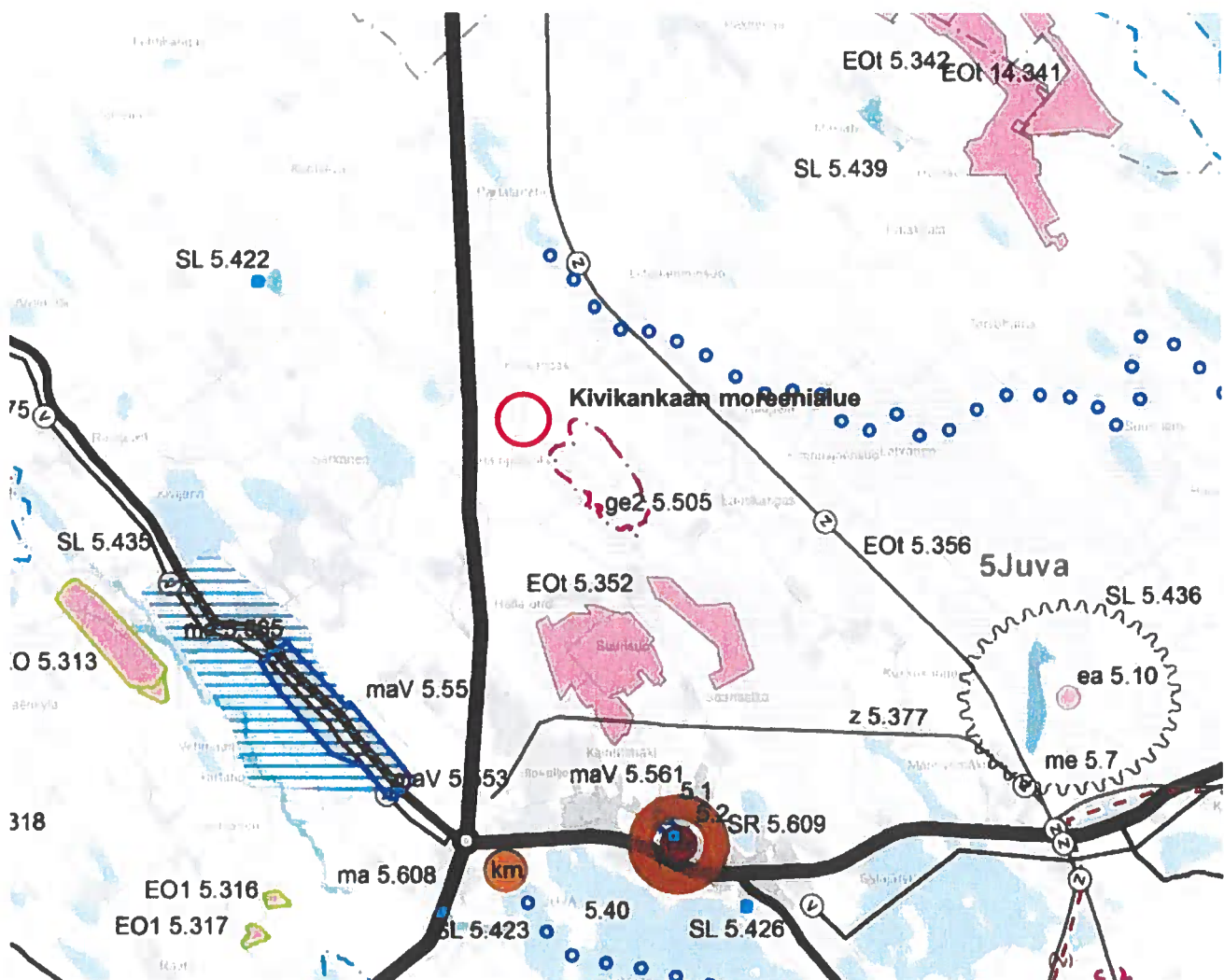
ALUEEN JA SEN YMPÄRISTÖN KAAVOITUSTILANNE

Huom. karttojen suuren mittakaavan vuoksi kartoille merkitty alueen arvioitu sijainti.

Ote Etelä-Savon maakuntakaavasta

Etelä-Savon maakuntakaavojen yhdistelmästä 12.12.2016

<https://www.esavo.fi/maakuntakaavojen-yhdistelma>



ge2 5.505 Palanutkangas

ge2 VALTAKUNNALLISESTI ARVOKAS MOREENIALUE [2.VK]

Merkinnällä osoitetaan valtakunnallisesti arvokkaita moreenialueita

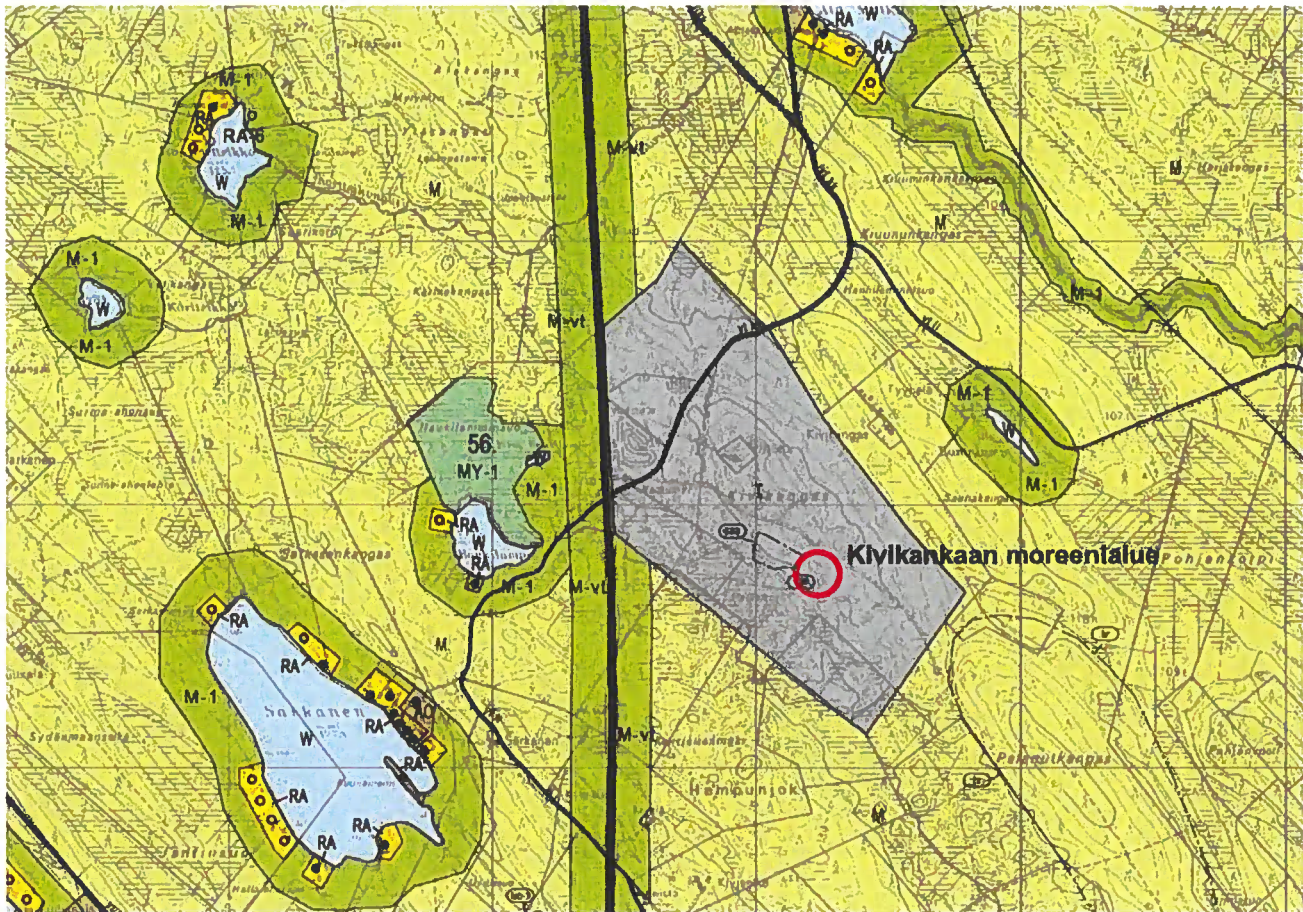
Suunnittelumääräys

Alueen käytön suunnittelussa on otettava huomioon alueen maisemakuvan, luonnonkauneuden, geologisten muodostumien sekä erikoisten luonnonolosuhteiden ja -esiintymien säilyminen.

Alueella metsien hoito ja käyttö perustuu voimassa olevaan metsälainsäädäntöön.

Ote Nevajärven yleiskaavasta
 Juvan kunnanvaltuusto 14.4.2014

https://www.karttatiimi.fi/juva/yk_nevajarvi.pdf



T Teollisuus- ja varastoalue.

saa Puhdistettava/kunnostettava maa-alue.

KAIVANNAISJÄTTEEN JÄTEHUOLTOSUUNNITELMA
(MAL 5a §, 16b §, YSL 103a §)

| | |
|--|---|
| Ympäristöluvan tai maa-ainesten ottamisluvan hakijan nimi | Destia Oy |
| Kunta ja kylä | Juva (178) / Kirkonkylä (420) |
| Ottamisalueen nimi | Kivikankaan moreenialue |
| Tilan nimi, rek.nro ja kiinteistötunnus | Pappila RN:o 1:138 |
| Ottamisalueen pinta-ala | n. 1,2 ha |
| Ympäristöluvan ja maa-ainesluvan viimeinen voimassaolopäivä | Maa-aineslupa päättynyt 31.7.2021 |
| Maa-aines ja ottamismäärä (k-m³) | Moreenia yhteensä 70 000 k-m ³ |

Pintamaiden ja mahdollisen sivukiven määrä

Poistettavaa pintamaata on alueen itäosassa noin hehtaarin alueelta. Alueella olevan pintamaan määräksi arvioidaan noin 3 000 m³.

Sivukiveä ei synny. Kaikki otettava materiaali joko jalostetaan murskeeksi tai käytetään suoraan rakennusmateriaaliksi.

Varastointi, hyötykäyttö, loppusijoituspaikka ja tarkkailu

Kiviaineksen ja pintamaiden käsittely tapahtuu ottamisalueella. Pintamaa varastoidaan toiminta-alueen ulkopuolelle. Ottamisen edetessä kaivannaisjätteenä syntyneet pintamaat ja alueella mahdollisesti olevat kannot, jotka eivät mene hyötykäyttöön käytetään jälkihoitotöiden yhteydessä ottamisalueen suojarakenteisiin ja maisemointiin.

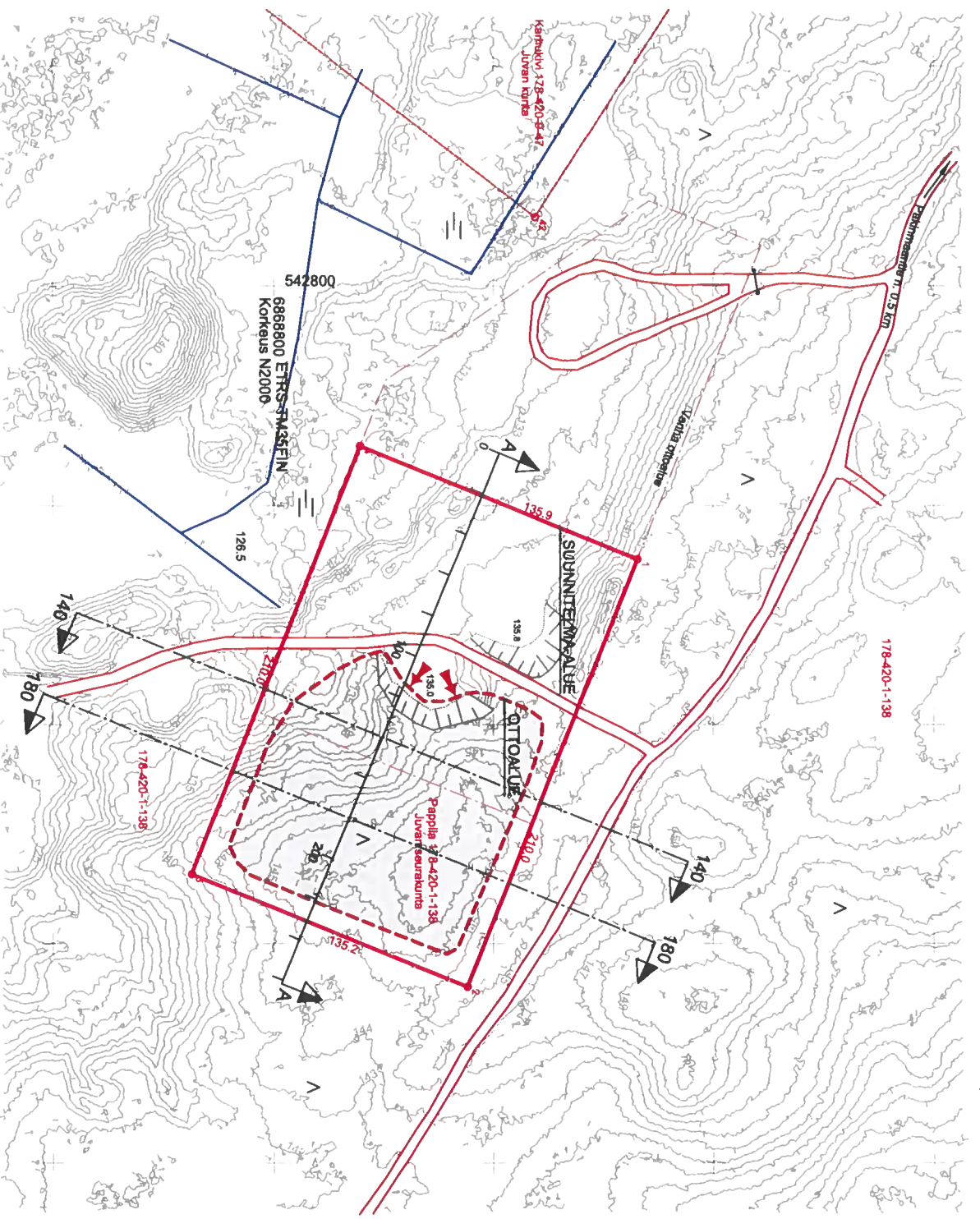
Kaikki pintamaa on peräisin ottamisalueelta. Luonnonmateriaalin varastointi ei aiheuta haitallisia vaikutuksia ympäristöön.

Alueella suoritetaan vuosittainen maastokatselmus ja ottamisen päätyttyä maa-ainesluvan lopputarkastus.

Mikkeli 29.6.2023

Destia Oy
Rata- ja kaupunkipalvelut Kiviaines ja kiertotalous

Simo Tarkkanen
Ympäristöasiantuntija



- Suunnitelma-alueen raja
- - - Ottoalueen raja
- Kiinteistöraja
- ➔ Ottamissuunta

Pappila 178-420-1-138
 Om. Juvan seurakunta
 Suunnitelma-alueen pinta-ala 2.85 ha
 Ottoalueen pinta-ala 1.2 ha

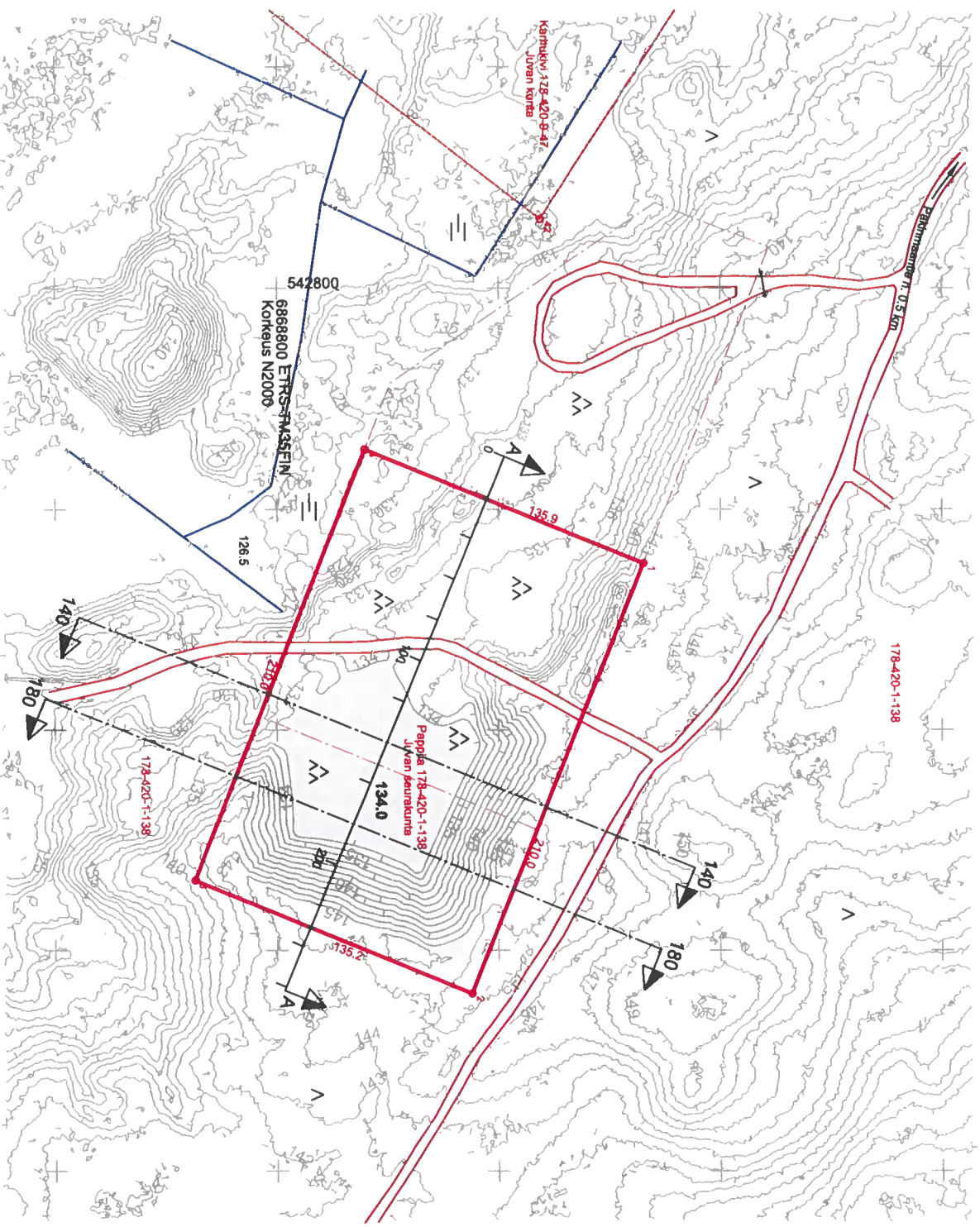
Oletettavan kivaineksen
 kokonaismäärä 70 000 m³kr

Koordinaattijärjestelmä ETRS-TM35FIN
 Korkeusjärjestelmä N2000

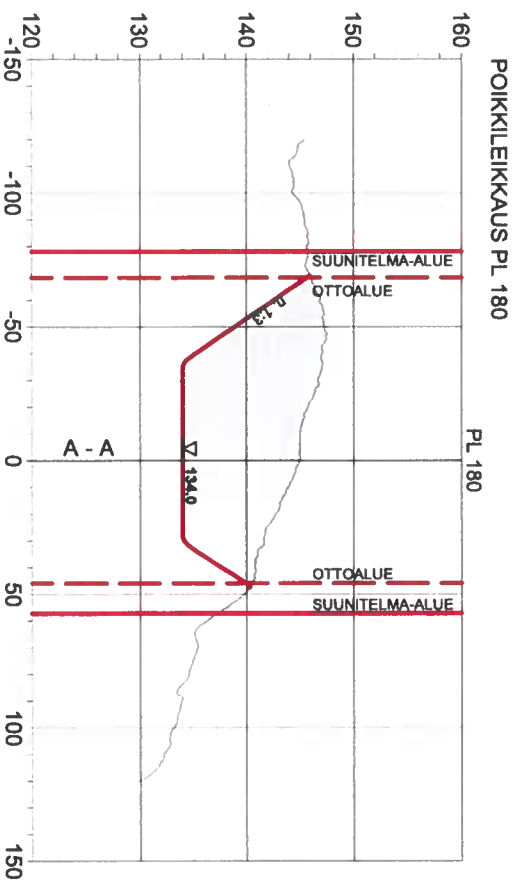
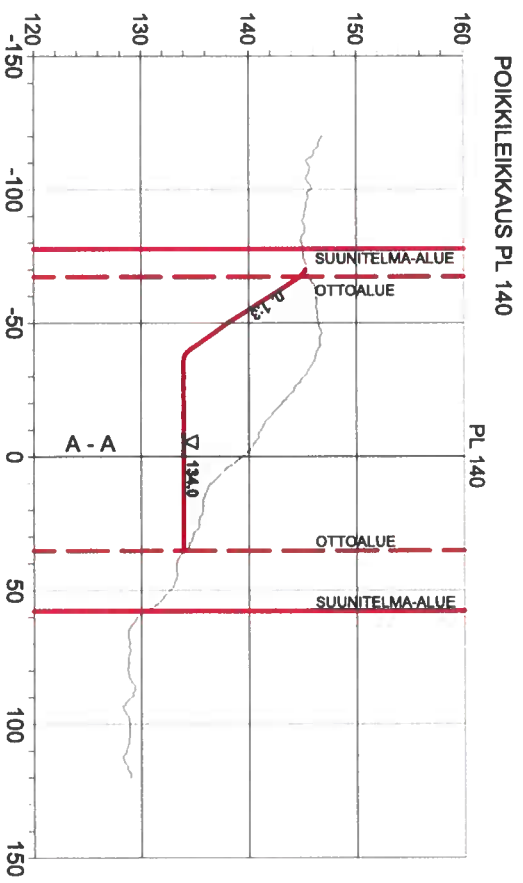
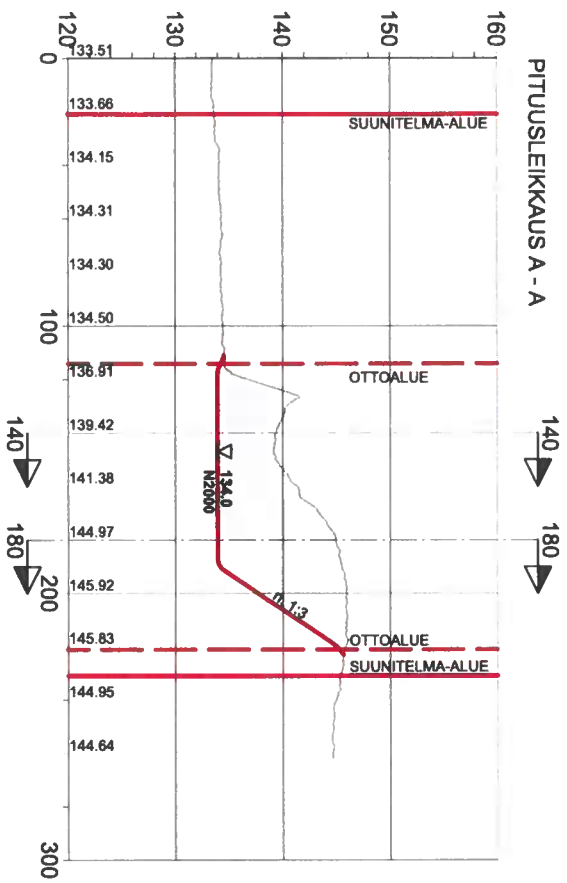
| | |
|---|---|
| <p>Handaan nimi KIVIKANKAAN MOREENIALUE OTTAMISSUUNNITELMA</p> | <p>Handaan nimi NYKYTILANNEKARTTA</p> |
| <p>Pinotuksen sisältö</p> | <p>Pinotuksen sisältö</p> |
| <p>DESTIA A COLLAB COMPANY</p> | |
| <p>Päiväys ja suunnittelija 26.6.2023 Simo Tarkkanen</p> | |
| <p>Mittakaava 1:2000 (A3)</p> | <p>Pinotusnumero 1</p> |



- Suunnitelma-alueen raja
- △ Muotoliu ja tarvittaessa metsitys



| | |
|--------------------------|--|
| Maastokartan nimi | KIVIKANKAAN MOREENIALUE OTTAMISSUUNNITELMA |
| Piirustuksen sisältö | MAASTONMUOTOILUKARTTA |
| Maastokartan laatija | DESTIA A COLAS COMPANY |
| Päiväys ja suunnittelija | 26.6.2023 Simo Tarkkanen |
| Mittakaava | 1:2000 (A3) |
| Piirustuksen numero | 2 |



Handtekening: **KIVIKANKAAN MOREENIALUE OTTAMISSUUNNITELMA**

Piirustuksen sisältö: **PITUUSLEIKKAUS A - A POIKKILEIKKAUKSET**

DESTIA
A COLAS COMPANY

Päiväys ja suunnittelija: **26.6.2023 Simo Tarkkanen**

Mittakaava: **1:2000 / 1:500 (A3)**

Piirustuksen numero: **3**

Kokouksen pöytäkirja 18.8.2023

| Destia Oy:n Naapureiden kuuleminen | | | | |
|------------------------------------|------------|---------|--------|------------------|
| Kiinteistötunnus | Sukunimi | Etinimi | Osoite | Postitoimipaikka |
| 178-420-5-3 | Janatuinen | | | |
| 178-420-2-124 | Ahonen | | | |
| 178-420-2-212 | Putkinen | | | |
| 178-420-2-211 | Aalto | | | |
| 178-420-2-165 | Paasonen | | | |

KUULUTUS / lupahakemukset

Juvan kunnan sähköiseen Lupapiste.fi järjestelmään on jätetty seuraava maa-aineslupahakemus:

| <i>Hakija</i> | <i>Kylä, tila</i> | <i>Toimenpide</i> |
|---------------|---|---|
| Destia Oy | Juva, Kirkonkylä Pappila 1:138 tilalle. (178-420-1-138) | Kivikankaan moreenialueen laajentaminen ja toiminnan jatkaminen alueella. |
| | | |
| | | |

Hakemuksen mukainen toiminta koskee Kivikankaan moreenialueen laajentamista ja toiminnan jatkamista alueella, jolla on ollut vastaavaa toimintaa.

Ottoalue sijaitsee Juvan pohjoispuolella valtatie 5 läheisyydessä, Juvan Kirkonkylän kylässä, kiinteistöllä Pappila 178-420-1-138. Kiinteistön omistaa Juvan seurakunta. Alueelta on matkaa Pakinmaan tielle noin 0,5 kilometriä ja valtatie 5 noin yksi kilometri.

Ottoalueella on harjoitettu ottamistoimintaa n. 20 vuotta. Otettava maa-aines on moreenia, joka jalostetaan rakennusmateriaaliksi murskaamalla se erikokoisiksi lajikkeiksi. Murskausta on alueella alle 50 päivää. Murskausjaksoista tehdään kuntaan melu- ja tärinäilmoitus.

Ottamismääräksi on ilmoitettu 70 000 kiintokuutiometriä. Lupa-ajaksi haetaan 10 vuotta.

Destia Oy hakee alueelle maa-aineslain 21 §:n mukaista lupaa aloittaa maa-ainesten ottotoiminnan ennen lupapäätöksen lainvoimaa.

Etelä-Savon maakuntakaavassa alueelle ei ole tehty aluevarauksia eikä alue sijaitse luokitellulla pohjavesialueella.

Lähimmät asuinrakennukset ovat pohjoispuolella noin 600 metrin etäisyydellä ottoalueesta.

Ne, joiden etua, omaisuutta, oikeutta tms. hakemus saattaa koskea (asianosaiset), voivat jättää kirjallisen muistutuksensa hakemuksen johdosta. Myös muut kuin asianosaiset voivat esittää kirjallisen mielipiteensä hakemuksen johdosta. Kirjalliset muistutukset ja mielipiteet on toimitettava kuulutus-aikana alla olevaan postiosoitteeseen tai sähköisesti.

Kuulutusaika on 21.8.-19.9.2023.

Postiosoite: Juvan ympäristölautakunta, Juvantie 13, 51900 Juva.

Sähköpostiosoite: juva.kunta(at)juva.fi

Hakemusasiakirjat ovat kuulutusaikana nähtävänä Juvan kunnan kunnanviraston ympäristöosastolla kolmannessa kerroksessa. Käyntiosoite on Juvantie 13, 51900 Juva.

Lisätietoja lupa- ja valvontasihteeriltä, puh. 0400 135 052. Sähköposti: tarja.piikki(at)juva.fi

JUVAN KUNTA

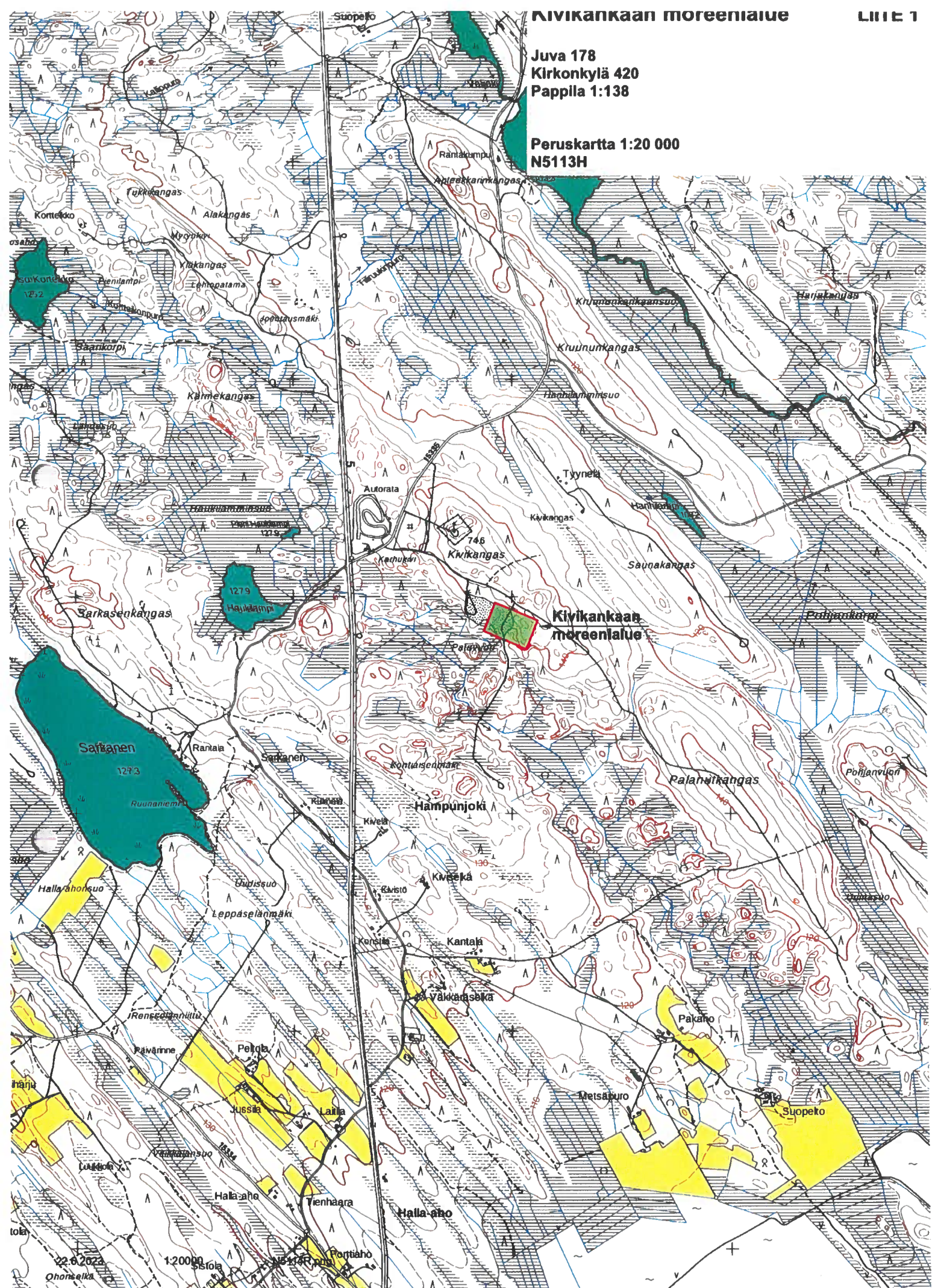
SIJAINTIKARTTA
Pappila 178-420-1-138



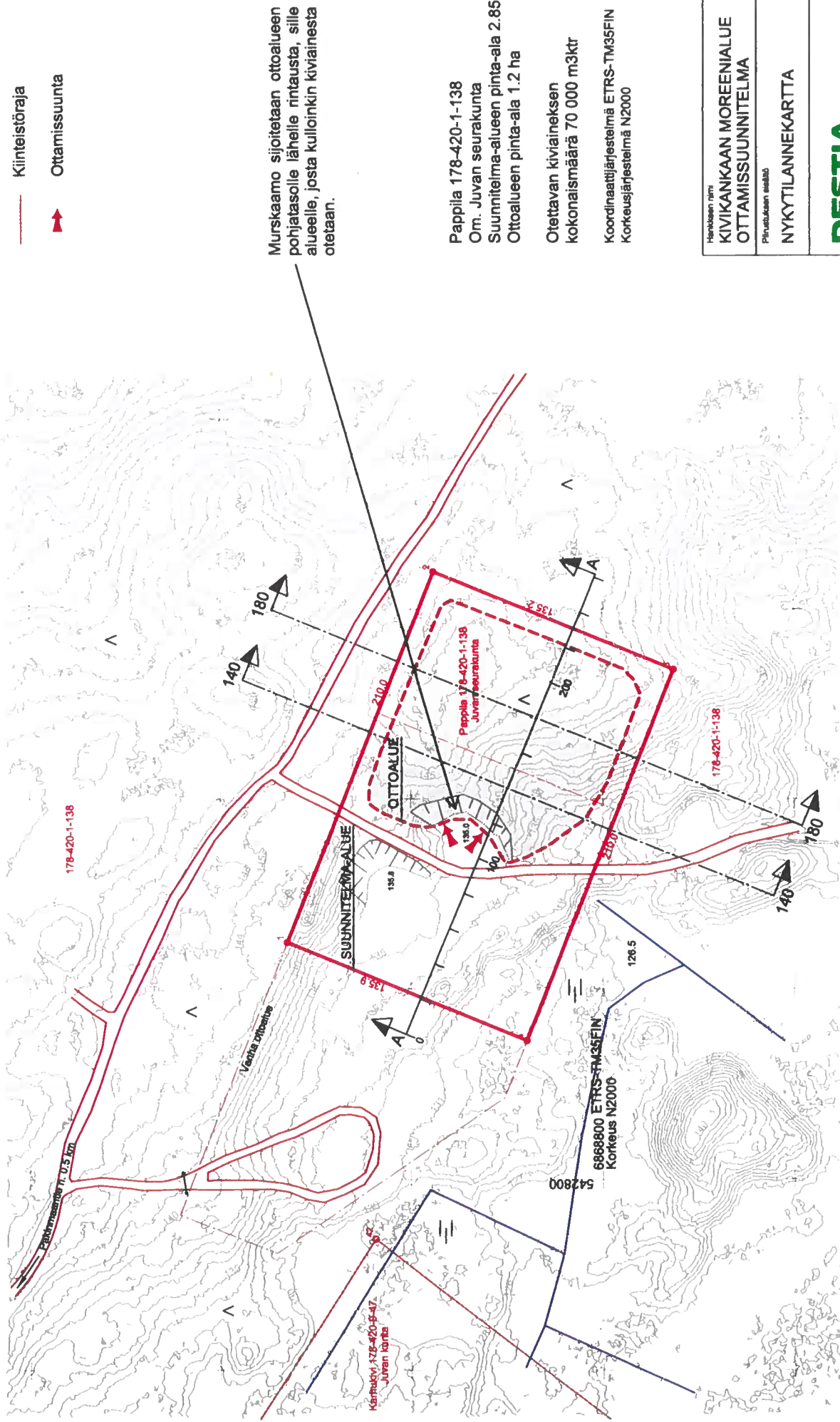
1:200 000

Juva 178
Kirkonkylä 420
Pappila 1:138

Peruskartta 1:20 000
N5113H



- Suunnitelma-alueen raja
- - - Ottoalueen raja
- Kiinteistöraja
- ➔ Ottamissuunta



Murskaamo sijoitetaan ottoalueen pohjatasolle lähelle rintausta, sille alueelle, josta kulloinkin kivainesta otetaan.

Pappila 178-420-1-138
Om. Juvan seurakunta
Suunnitelma-alueen pinta-ala 2.85
Ottoalueen pinta-ala 1.2 ha

Otettavan kivaineksen
kokonaismäärä 70 000 m³kr

Koordinaattijärjestelmä ETRS-TM35FIN
Korkeusjärjestelmä N2000

Hankkeen nimi
**KIVIKANKAAN MOREENIALUE
OTTAMISSUUNNITELMA**
Pitustuksen esitys

DESTIA
A GLOBAL COMPANY

Päiväys ja suunnittelija
26.6.2023 Simo Tarkkanen
Mittakaava
1:2000 (A3)

Pitustuksen numero
1